

เอกสารแนบที่ 6 เอกสารการอบรมการใช้อุปกรณ์ป้องกัน
อันตรายส่วนบุคคล

การจัด PPE ให้ลูกจ้างใส่



Transmission Quality, Safety, Health & Environment Division : OSHE-GTM

1

แนวทางการดำเนินงานด้าน SSHE ศูนย์ปฏิบัติการชลบุรี

ข้อกำหนดเรื่อง อุปกรณ์ป้องกันอันตรายส่วนบุคคล (PPE)

| ลักษณะงาน | เสื้อแขนยาว/กางเกงขายาว | ชุดกันสารเคมี (ตามลักษณะสารเคมี) | ถุงมือ/หมวกกันรังสี กันไฟฟ้าแรงสูง | เดือยหนัง+ปลอกแขนหนัง | เสื้อสะท้อนแสง | หมวกกันรังสี | รองเท้ากันรังสี | รองเท้าบูทกันรังสี | ถุงมือผ้า/ถุงมือเทฟลอน | ถุงมือหนัง | แว่นกันรังสี | Goggle | กระบังหน้ากันรังสี | หน้ากากเชื่อม | Ear plug / Ear muf | Life lineและ Full body safety harness | Full body safety harness | ผ้าปิดจมูก | ผ้าปิดจมูกชนิดคาร์บอน | หน้ากากกรองสิ่งปนเปื้อนแบบกรองตัว | หน้ากากกรองสิ่งปนเปื้อนแบบกรองตัว | หน้ากากกรองสิ่งปนเปื้อนแบบกรองตัว | ตาข่ายกรอง (ตาข่ายกันสาร) | SCBA | Air line |
|---------------------------|-------------------------|----------------------------------|------------------------------------|-----------------------|----------------|--------------|-----------------|--------------------|------------------------|------------|--------------|--------|--------------------|---------------|--------------------|---------------------------------------|--------------------------|------------|-----------------------|-----------------------------------|-----------------------------------|-----------------------------------|---------------------------|------|----------|
| ทั่วไป (ชุด/ขนเข้าฯ) | | | | | | | | | | | | | | | | 2 | 1 | | | | | | | 1 | 2 |
| เครื่องกล/เครื่องจักร (1) | | | | | | | | | | | | | | | | 2 | 1 | | | | | | | 1 | 2 |
| งานที่มีแรงดันสูง | | | | | | | | | | | | | | | | 2 | 1 | | | | | | | 1 | 2 |
| ตัด/เจียร (1) | | | | | | | | | | | | | | | | 2 | 1 | | | | | | | 1 | 2 |
| เชื่อมไฟฟ้า (1) | | | | | | | | | | | | | | | | 2 | 1 | | | | | | | 1 | 2 |
| เชื่อมอาร์กอน (1) | | | | | | | | | | | | | | | | 2 | 1 | | | | | | | 1 | 2 |
| เชื่อม/ตัดก๊าซ | | | | | | | | | | | | | | | | 2 | 1 | | | | | | | 1 | 2 |
| ติดตั้งนั่งร้าน (1) | | | | | | | | | | | | | | | | 2 | 1 | | | | | | | 1 | 2 |
| พ่นสี/ทาสี/ชุบโลหะ | | | | | | | | | | | | | | | | 2 | 1 | | | | | | | 1 | 2 |
| Sand blast | | | | | | | | | | | | | | | | 2 | 1 | | | | | | | 1 | 2 |

หมายเหตุ (1) งานที่ห้ามทำ บริเวณที่ทำงานเปียกชื้น

| | | | | |
|---------------------|------------------|---|--|---------------------------------|
| ความต้องการพื้นฐาน | งานสัมผัสสารเคมี | 1 | ทำงานบนที่สูง โดยใช้ร่วมกับการติดตั้งนั่งร้าน | กรณีทำงานในพื้นที่อับอากาศ |
| งานบนพื้นที่ชุ่มน้ำ | พื้นที่ที่มีฝุ่น | 2 | ทำงานบนที่สูงแล้วไม่มีที่คล้องเกี่ยวหรือติดตั้งนั่งร้านได้ ใช้ร่วมกับ Full body safety harness | 1 ตัวเลือกที่ 1 2 ตัวเลือกที่ 2 |



ส่วนคุณภาพ ความปลอดภัย อาชีวอนามัยและสิ่งแวดล้อมและสิ่งอำนวยความสะดวก (OSHE) Transmission Quality, Safety, Health & Environment Division : OSHE-GTM ภาคผนวก 3-9

แนวทางการดำเนินงานด้าน SSHE ศูนย์ปฏิบัติการชลบุรี

ข้อกำหนดเรื่อง อุปกรณ์ป้องกันอันตรายส่วนบุคคล (PPE)

| ลักษณะงาน | เสื้อแขนยาว/กางเกงขายาว | ชุดกันสารเคมี (ตามลักษณะสารเคมี) | ถุงมือ/หมวกกันรังสี กันไฟฟ้าแรงสูง | เอ็นหมวก+โป๊ยกะแหม่น | เสื้อสะท้อนแสง | หมวกกันรังสี | รองเท้ากันรังสี | รองเท้าบูตกันรังสี | ถุงมือผ้าลวดมื่อเคฟล่า | ถุงมือหนัง | แว่นกันรังสี | Goggle | กระบังหน้ากันรังสี | หน้ากากเชื่อม | Ear plug / Ear muf | Life lineและFull body safety harness | รั้งรั้งและFull body safety harness | ผ้าปิดจมูก | ผ้าปิดจมูกชนิดคาร์บอน | หน้ากากกรองแก๊สแบบกรองตัวเอง | หน้ากากกรองแก๊สแบบกรองอยู่ | หน้ากากกรองแก๊สแบบตู้ | ถังกรอง (ตามลักษณะสาร) | SCBA | Air line |
|---|-------------------------|----------------------------------|------------------------------------|----------------------|----------------|--------------|-----------------|--------------------|------------------------|------------|--------------|--------|--------------------|---------------|--------------------|--------------------------------------|-------------------------------------|------------|-----------------------|------------------------------|----------------------------|-----------------------|------------------------|------|----------|
| งานรังสี (2) | | | | | น้อย | | | | | | | | | | | 2 | 1 | | | | | | | 1 | 2 |
| งานเจาะ(1) | | | | | | | | | | | | | | | | 2 | 1 | | | | | | | 1 | 2 |
| งานที่มีความร้อน | | | | | | | | | | | | | | | | 2 | 1 | | | | | | | 1 | 2 |
| งานไฟฟ้าแรงสูง(1) | | | | | | | | | | | | | | | | 2 | 1 | | | | | | | | |
| บังคับเครื่องจักร(1) | | | | | | | | | | | | | | | | 2 | 1 | | | | | | | | |
| ขับรถฟอร์คลิฟท์ (1) | | | | | | | | | | | | | | | | 2 | 1 | | | | | | | | |
| ผู้ให้สัญญาณปั่นจั่น(1) | | | | | | | | | | | | | | | | 2 | 1 | | | | | | | | |
| ผู้ช่วยเหลือ/ผู้เฝ้าระวังงานที่อับอากาศ | | | | | | | | | | | | | | | | | | | | | | | | 1 | 2 |
| ผู้เฝ้าระวังเพลิงไหม้ | | | | | | | | | | | | | | | | 2 | 1 | | | | | | | 1 | 2 |

หมายเหตุ (1) งานที่ห้ามทำ บริเวณที่ทำงานเขี่ยหิน

(2) ต้องมีอุปกรณ์ตรวจวัดรังสีประจำตัวบุคคล (Film badge หรือ OSL) และ Survey meter ประจำงานตามข้อกำหนดหน้า ผ.....

| | | | | |
|--------------------|------------------|---|---|---------------------------------|
| ความต้องการพื้นฐาน | งานสัมผัสสารเคมี | 1 | ทำงานบนที่สูง โดยใช้ร่วมกับกระดิ่งขึ้น | กรณีทำงานในพื้นที่อับอากาศ |
| งานบนพื้นที่ขรุขระ | พื้นที่ที่มีฝุ่น | 2 | ทำงานบนที่สูงแล้วไม่มีที่ค้ำยันหรือตั้งนั่งร้านได้ ใช้ร่วมกับFull body safety harness | 1 ตัวเลือกที่ 1 2 ตัวเลือกที่ 2 |

ส่วนคุณภาพ ความปลอดภัย อาชีวอนามัยและสิ่งแวดล้อม (PLM) มณฑล Transmission Quality, Safety, Health & Environment Division : CPE STM ภาคผนวก 3-10

แนวทางการดำเนินงานด้าน SSHE ศูนย์ปฏิบัติการชลบุรี

ข้อกำหนดเรื่อง อุปกรณ์ป้องกันอันตรายส่วนบุคคล (PPE)

| ประเภท | มาตรฐาน | ตัวอย่าง | ลักษณะงาน | คุณสมบัติพื้นฐาน | ลักษณะต้องห้าม |
|-------------------------------|--------------------------------------|----------|---|--|--|
| ชุดปฏิบัติงานทั่วไป | - ทั่วไป | | - งานทั่วไป | - เสื้อแขนยาว - กางเกงขายาว | - ขาดชำรุด - ห้ามพับแขนเสื้อ/ขา กางเกง |
| ชุดหมีไทแวก | - EN1149-1, EN1073-2 | | - ป้องกันฝุ่น ละอองสารเคมี ปริมาณน้อย งานพันสี ป้องกันไฟฟ้าสถิต ปลอดภัย และแบคทีเรีย | - ปิดคลุมทั้งตัว มิดชิด | - ขาดชำรุด - ห้ามพับแขนเสื้อ/ขา กางเกง |
| ชุดป้องกันสารเคมีชนิดมีแรงดัน | - EN 368 - หรือเทียบเท่า | | - ป้องกันกรด-ด่าง แอลกอฮอล์ น้ำมัน | - ป้องกันการซึมผ่านของสารเคมีได้เป็นอย่างดี - ทดสอบโดยสถาบัน SGS United ว่าสามารถป้องกันละอองน้ำมัน และสารละลายได้เป็นอย่างดี | - ขาดชำรุด - ห้ามพับแขนเสื้อ/ขา กางเกง |
| เอี่ยมกันสะเก็ดไฟงานเชื่อม | - ทั่วไป | | - ป้องกันสะเก็ดไฟงานเชื่อม | - วัสดุทำมาจากหนัง ไม่ติดไฟ | - ขาดชำรุด |
| เสื้อสะท้อนแสง | - ANSI/ISEA 107-2010 - หรือ EN471 | | - ทำงานในที่โล่ง - แสงสว่างไม่เพียงพอ - ทางจราจรรถยนต์ - ผู้ให้สัญญาณ | - กระชับ - แถบขาวหรือกระดุมติดแน่นหนา | - ไม่พอดีตัว - สายหรือชิ้นส่วนไม่รัดกุม |

ส่วนคุณภาพ ความปลอดภัย อาชีวอนามัยและสิ่งแวดล้อม (PLM) มณฑล Transmission Quality, Safety, Health & Environment Division : CPE STM ภาคผนวก 3-1

แนวทางการดำเนินงานด้าน SSHE ศูนย์ปฏิบัติการชลบุรี

ข้อกำหนดเรื่อง อุปกรณ์ป้องกันอันตรายส่วนบุคคล (PPE)

| ประเภท | มาตรฐาน | ตัวอย่าง | ลักษณะงาน | คุณลักษณะพื้นฐาน | ลักษณะต้องห้าม |
|----------------------|--|---|---|---|--|
| หมวกนิรภัย | - ANSI Z.89.1 - หรือ EN 397 - หรือ มอก. 368 - หรือเทียบเท่า |  | - ทุกประเภท | - มีเปลือกหมวก - มีรองใน - มีสายรัดคาง - ปรับความกระชับได้ - ทำจากพลาสติก ABS | - ห้ามใส่หรือสวมวัสดุใดๆ ได้หมวกนิรภัย - ห้ามสวมใส่หมวกนิรภัยที่ชำรุด - ห้ามสวมหมวกนิรภัยที่ไม่มีสายรัดคาง - ดัดแปลง เจาะ ตัด พ่นสี หมวกนิรภัย - ห้ามถอดหมวกนิรภัยตลอดเวลาที่อยู่ในพื้นที่ก่อสร้าง |
| ถุงมือเคฟล่า | |  | - งานทั่วไป เช่น งานขุด งานยก งานเจาะ | - ทำจากเส้นใยเคฟล่า - กันบาด | - ห้ามสวมใส่ถุงมือที่ชำรุด - ห้ามใช้งานเกี่ยวกับสารเคมี |
| ถุงมือหนัง | |  | - งานทั่วไป เช่น งานขุด งานยก งานเจาะ - งานตัด/เจียร - งานเชื่อมทุกประเภท | - ทำจากหนัง - กันบาด - กันสะเก็ดไฟ - กันความร้อน | - ห้ามสวมใส่ถุงมือที่ชำรุด - ห้ามใช้งานเกี่ยวกับสารเคมี |
| ถุงมือกันสารเคมี | |  | - งานที่เกี่ยวข้องกับสารเคมีทุกประเภท | - ผลิตจากยาง - กันสารเคมีรั่ว/ซึมผ่าน - ทนต่อสารเคมีเกี่ยวข้อง - ผ่านการทดสอบและรับรองตามมาตรฐาน | - ห้ามสวมใส่ถุงมือที่ชำรุด - ห้ามใช้ถุงมือไม่สอดคล้องกับสารเคมี |
| ถุงมือกันไฟฟ้าแรงสูง | |  | - งานที่เกี่ยวข้องกับไฟฟ้าแรงสูง | - ผลิตจากยาง - ผ่านการทดสอบและรับรองตามมาตรฐาน - ใช้ตามกำลังไฟฟ้า | - ห้ามสวมใส่ถุงมือที่ชำรุด - ห้ามใช้ถุงมือไม่สอดคล้องกับสารเคมี |

ส่วนคุณภาพ ความปลอดภัย อาชีวอนามัยและสิ่งแวดล้อมศูนย์ปฏิบัติการ (ป.ม.ช.) Transmission Quality, Safety, Health & Environment Division : CPE-STM ภาคผนวก 3-2

แนวทางการดำเนินงานด้าน SSHE ศูนย์ปฏิบัติการชลบุรี

ข้อกำหนดเรื่อง อุปกรณ์ป้องกันอันตรายส่วนบุคคล (PPE)

| ประเภท | มาตรฐาน | ตัวอย่าง | ลักษณะงาน | คุณลักษณะพื้นฐาน | ลักษณะต้องห้าม |
|---------------------|--|---|---|---|---|
| รองเท้านิรภัย | - ASTM - F2412, F2413 - หรือเทียบเท่า |  | - งานทุกประเภท (ที่ไม่เปียก/ชุ่มน้ำ) | - ตามมาตรฐานที่กำหนดไว้ - หุ้มข้อ - ป้องกันการกระแทก/ทิ่มแทง/เจาะ/ตัด/เฉือนที่ปลายเท้า (มีวัสดุแข็งป้องกัน) - ป้องกันทิ่มแทง/เจาะ/ตัด/เฉือนที่พื้นรองเท้า (มีวัสดุแข็งป้องกัน) | - ห้ามสวมรองเท้านิรภัยที่ไม่ได้มาตรฐานที่กำหนดไว้ - งานที่เปียก/ชุ่มน้ำ - ห้ามสวมใส่รองเท้านิรภัยที่ชำรุด - ห้ามเหยียบส้นรองเท้านิรภัย - ห้ามถอดรองเท้านิรภัยตลอดเวลาที่อยู่ในพื้นที่ก่อสร้าง |
| รองเท้านิรภัยแบบบูท | |  | - งานทุกประเภท โดยเฉพาะพื้นที่เปียก/ชุ่มน้ำ | - ตามมาตรฐานที่กำหนดไว้ - ป้องกันน้ำเข้า/รั่ว/ซึมผ่าน - ป้องกันการกระแทก/ทิ่มแทง/เจาะ/ตัด/เฉือนที่ปลายเท้า (มีวัสดุแข็งป้องกัน) - ป้องกันทิ่มแทง/เจาะ/ตัด/เฉือนที่พื้นรองเท้า (มีวัสดุแข็งป้องกัน) | - ห้ามสวมรองเท้านิรภัยที่ไม่ได้มาตรฐานที่กำหนดไว้ - ห้ามสวมใส่รองเท้านิรภัยที่ชำรุด |
| แว่นตานิรภัย | - ANSI Z87.1-2003 - หรือ EN 166:2001 - หรือเทียบเท่า |  | - งานทั่วไป | - ตามมาตรฐานที่กำหนดไว้ - ป้องกันการกระแทกหรือวัสดุกระเด็นใส่จากด้านหน้า และด้านข้างได้ | - ห้ามสวมใส่แว่นนิรภัยประเภทกันแดดหรือชนิดสีตอนกลางคืนหรือในพื้นที่ที่มีแสงสว่างน้อย - ห้ามสวมแว่นนิรภัยที่ชำรุด - ห้ามนำแว่นนิรภัยที่มองเห็นไม่ชัด/พลาสมา มาใช้งาน - ห้ามถอดรองเท้าแว่นนิรภัยตลอดเวลาที่อยู่ในพื้นที่ก่อสร้าง |

ส่วนคุณภาพ ความปลอดภัย อาชีวอนามัยและสิ่งแวดล้อมศูนย์ปฏิบัติการ (ป.ม.ช.) Transmission Quality, Safety, Health & Environment Division : CPE-STM ภาคผนวก 3-3

แนวทางการดำเนินงานด้าน SSHE ศูนย์ปฏิบัติการชลบุรี

ข้อกำหนดเรื่อง อุปกรณ์ป้องกันอันตรายส่วนบุคคล (PPE)

| ประเภท | มาตรฐาน | ตัวอย่าง | ลักษณะงาน | คุณลักษณะพื้นฐาน | ลักษณะต้องห้าม |
|--------------------------------|--|---|---|---|---|
| Goggle | - ANSI Z87.1-2003 - หรือ EN 166:2001 - หรือเทียบเท่า |  | - งานตัด/เจียรด้วยเครื่องเจียรไฟฟ้า/ลม - งานที่เกี่ยวข้องกับสารเคมี - งานที่มีแรงดันสูง | - ตามมาตรฐานที่กำหนดไว้ - ป้องกันการกระแทกหรือวัสดุกระเด็นใส่จากด้านหน้าและด้านข้างได้ - กันฝุ่นขนาดเล็กได้ - สายรัดมีสภาพดี - มีลีนหรือระบบกันเกิดฝ้า | - ห้ามสวม Goggle ที่ชำรุด - ห้ามนำ Goggle ที่มองเห็นไม่ชัด/พลาหมัว มาใช้งาน - ห้ามดัดแปลง เจาะ ตัด พ่นสี Goggle |
| กระบังหน้านิรภัย (Face shield) | |  | - งานตัด/เจียรด้วยเครื่องเจียรไฟฟ้า/ลม - งานที่เกี่ยวข้องกับสารเคมี - งานที่มีแรงดันสูง | - ตามมาตรฐานที่กำหนดไว้ - ป้องกันการกระแทกหรือวัสดุกระเด็นใส่ทั้งใบหน้าได้ - ป้องกันสารเคมีได้ - ป้องกันความร้อนได้ - ใช้ร่วมกับหมวกนิรภัยได้ - สายรัดมีสภาพดี | - ห้ามสวม กระบังหน้านิรภัย ที่ชำรุด - ห้ามนำ กระบังหน้านิรภัย ที่มองเห็นไม่ชัด/พลาหมัว มาใช้งาน - ห้ามดัดแปลง เจาะ ตัด พ่นสี กระบังหน้านิรภัย |
| หมวกแก๊ป | |  | - งานเชื่อมทุกประเภท | - ตามมาตรฐานที่กำหนดไว้ - ป้องกันไฟฟ้าได้ - ใช้ร่วมกับหมวกนิรภัยได้ - สายรัดมีสภาพดี | - ห้ามสวมหมวกแก๊ปที่ชำรุด - ห้ามนำหมวกแก๊ปที่มองเห็นไม่ชัด/พลาหมัว มาใช้งาน - ห้ามดัดแปลง เจาะ ตัด พ่นสีหมวกแก๊ป - ห้ามใช้งานผิดประเภท - ห้ามใช้ในงานตัด/เจียรแทนกระบังหน้านิรภัย |

ส่วนคุณภาพ ความปลอดภัย อาชีวอนามัยและสิ่งแวดล้อมของศูนย์ปฏิบัติการ (Pl. มณฑล Transmission Quality, Safety, Health & Environment Division : CPE STM ภาคผนวก 3-4

แนวทางการดำเนินงานด้าน SSHE ศูนย์ปฏิบัติการชลบุรี




ข้อกำหนดเรื่อง อุปกรณ์ป้องกันอันตรายส่วนบุคคล (PPE)

| ประเภท | มาตรฐาน | ตัวอย่าง | ลักษณะงาน | คุณลักษณะพื้นฐาน | ลักษณะต้องห้าม |
|-------------------------|--|---|---|--|---|
| แว่นสายตา | - ANSI Z87.1-2003 - หรือ EN 166:2001 - หรือเทียบเท่า |  | - งานทั่วไปสำหรับผู้มีปัญหาสายตา | - วัสดุเลนส์ ต้องได้ตามมาตรฐานสากล - มีกระบังด้านข้าง ป้องกันการกระแทกหรือวัสดุกระเด็นใส่จากด้านหน้า และด้านข้างได้ | - ห้ามสวมใส่แว่นสายตาชนิดกันแดดหรือชนิดสีในการทำงานตอนกลางคืนหรือในพื้นที่ที่มีแสงสว่างน้อย - ห้ามสวมแว่นสายตาที่ชำรุด - ห้ามนำแว่นสายตาที่มองเห็นไม่ชัด/พลาหมัว มาใช้งาน |
| แว่นครอบตา | |  | - งานทั่วไปสำหรับผู้มีปัญหาสายตาที่ต้องสวมแว่นสายตา | - ตามมาตรฐานที่กำหนดไว้ - ป้องกันการกระแทกหรือวัสดุกระเด็นใส่จากด้านหน้าและด้านข้างได้ | - ห้ามถอดแว่นสายตาตลอดเวลาที่อยู่ในพื้นที่ก่อสร้าง |
| ผ้าปิดจมูก | - ANSI Z88.2 - หรือเทียบเท่า |  | - งานทั่วไปที่มีฝุ่นละออง - งานตัด/เจียร | - ป้องกันฝุ่นละอองได้ - แนบสนิทกับใบหน้า | - ไม่ชำรุดหรือใช้งานแล้วรู้ - ไม่สกปรก - ไม่อุดตัน หายใจสะดวก - ห้ามใช้บริเวณ ที่มีปริมาณออกซิเจนน้อยกว่า 19.5% |
| ผ้าปิดจมูกชนิดมีคาร์บอน | |  | - งานทั่วไปที่มีฝุ่น - งานที่มีไอระเหยสารเคมีเล็กน้อย ปริมาณไม่มาก - งานตัด/เจียร | - ป้องกันไอระเหย สารเคมีได้ - มีผลคาร์บอนดูดซับไอระเหย - แนบสนิทกับใบหน้า | - ไม่ชำรุด - ไม่สกปรก - ไม่อุดตัน หายใจสะดวก - ห้ามใช้บริเวณ ที่มีปริมาณออกซิเจนน้อยกว่า 19.5% |

ส่วนคุณภาพ ความปลอดภัย อาชีวอนามัยและสิ่งแวดล้อมของศูนย์ปฏิบัติการ (Pl. มณฑล Transmission Quality, Safety, Health & Environment Division : CPE STM ภาคผนวก 3-4

แนวทางการดำเนินงานด้าน SSHE ศูนย์ปฏิบัติการชลบุรี

ข้อกำหนดเรื่อง อุปกรณ์ป้องกันอันตรายส่วนบุคคล (PPE)

| ประเภท | มาตรฐาน | ตัวอย่าง | ลักษณะงาน | คุณลักษณะพื้นฐาน | ลักษณะต้องห้าม |
|---|---------------------------------|---|--|---|---|
| หน้ากากกรองสารเคมี | - ANSI Z88.2 - หรือเทียบเท่า |  | - งานทั่วไปที่มีฝุ่น - งานที่มีไอระเหย สารเคมีปริมาณปานกลาง - งานเชื่อมทุกประเภท | - สามารถประกอบใช้กับ ตัวกรองได้ ไม่รั่วซึม - สายรัดมีสภาพดี ไม่ เสื่อมสภาพ - สะอาด ถูกสุขอนามัย | - ไม่ชำรุด - ไม่สกปรก - ไม่อุดตัน หายใจสะดวก - ห้ามดัดแปลงหรือใช้งานผิดประเภท - ห้ามใช้ในบริเวณ ที่มีปริมาณ ออกซิเจนน้อยกว่า 19.5% |
| ตัวกรองสารเคมี | |  | - ใช้ประกอบกับ หน้ากากกรองสารเคมี - งานที่มีสารเคมี/ไอ ระเหย | - สามารถประกอบใช้กับ หน้ากากกรองสารเคมีได้ ไม่ รั่วซึม - ประเภทของตัวกรอง สอดคล้องกับชนิดของ สารเคมีที่เกี่ยวข้อง | - ไม่ชำรุด - ไม่สกปรก - ไม่อุดตัน หายใจสะดวก - ห้ามดัดแปลงหรือใช้งานผิดประเภท - ไม่หมดอายุการใช้งานตาม ข้อกำหนดของผู้ผลิต |
| เครื่องช่วยหายใจชนิด อากาศอัด ชนิดถังติดตัว (Self-Contained Breathing Apparatus) | -ANSI/ CGA G- 7.1-1989 |  | - งานที่อับอากาศ - งานที่มีก๊าซ/สารเคมี/ ไอระเหยที่มีความเป็น อันตรายมากหรือ ปริมาณมาก ซึ่งอาจเป็น อันตรายต่อชีวิตและ สุขภาพอนามัย - ผู้ช่วยเหลืองานที่อับ อากาศ | - มีส่วนประกอบครบ ประกอบด้วย > ถังออกซิเจน > หน้ากากชนิดเต็มหน้า > สายส่งออกซิเจน > อุปกรณ์ปรับแรงดัน - อุปกรณ์และคุณภาพอากาศ เป็นไปตามมาตรฐานที่ กำหนด - มีปริมาณอากาศใช้งานต้อง ไม่น้อยกว่า 30 นาที | - อุปกรณ์ชำรุด เช่น ขึ้นสนิม รั่วซึม - อากาศในถังไม่ได้คุณภาพตาม มาตรฐานที่กำหนด - มีปริมาณอากาศใช้งานน้อย กว่า 30 นาที |



ส่วนคุณภาพ ความปลอดภัย อาชีวอนามัยและสิ่งแวดล้อม (ส.พ.ม.ค.) Transmission Quality, Safety, Health & Environment Division : CPE STM ภาคผนวก 3-6

แนวทางการดำเนินงานด้าน SSHE ศูนย์ปฏิบัติการชลบุรี

ข้อกำหนดเรื่อง อุปกรณ์ป้องกันอันตรายส่วนบุคคล (PPE)

| ประเภท | มาตรฐาน | ตัวอย่าง | ลักษณะงาน | คุณลักษณะพื้นฐาน | ลักษณะต้องห้าม |
|---|---------------------------|---|---|---|--|
| เครื่องช่วยหายใจชนิด อากาศอัด ชนิดถังติดตัว ประจำที่หรือเครื่องอัดลม ประจำที่ (Air-Line Respirator) | -ANSI/ CGA G- 7.1-1989 |  | - งานที่อับอากาศที่มีพื้นที่คับ แคบ จำกัด ไม่สามารถใช้งาน SCBA ได้ - งานที่มีก๊าซ/สารเคมี/ไอ ระเหยที่มีความเป็นอันตราย มากหรือปริมาณมาก ซึ่งอาจ เป็นอันตรายต่อชีวิตและ สุขภาพอนามัย - ผู้ช่วยเหลือ/ผู้เฝ้าระวังงานที่ อับอากาศ | - มีส่วนประกอบครบ ประกอบด้วย > ถังออกซิเจน > หน้ากากชนิดเต็มหน้า > สายส่งออกซิเจน > อุปกรณ์ปรับแรงดัน - อุปกรณ์และคุณภาพอากาศ เป็นไปตามมาตรฐานที่กำหนด - มีปริมาณอากาศใช้งานต้องไม่ น้อยกว่า 30 นาที | - อุปกรณ์ชำรุด เช่น ขึ้น สนิม รั่วซึม - อากาศในถังไม่ได้คุณภาพ ตามมาตรฐานที่กำหนด - มีปริมาณอากาศใช้งาน น้อยกว่า 30 นาที |
| Earplug/Earmuff | - ANSI S3.19- 1974 |  | - งานที่มีเสียงดัง เช่น งานตัด/ เจียร งานที่มีแรงดันสูง งาน เจาะ - พื้นที่ที่มีเสียงดัง | - สะอาด ไม่สกปรก - Earplug ลดเสียงได้ไม่น้อยกว่า 15-20 เดซิเบล - Earmuff ลดเสียงได้ไม่น้อยกว่า 20-30 เดซิเบล - Earmuff สามารถใช้ร่วมกับ หมวกนิรภัยได้ | - ห้ามใช้วัสดุ/อุปกรณ์ เสื่อมสภาพ |
| เข็มขัดนิรภัย (Full body safety harness) | - CE120 EN361 |  | - เข็มขัดนิรภัยแบบเต็มตัว - งานบนที่สูงกว่า 2 เมตรจาก พื้นหรือโครงสร้าง - งานในที่อับอากาศ - ผู้ช่วยเหลือ/ผู้เฝ้าระวังงานที่ อับอากาศ | - มีส่วนประกอบครบ ประกอบด้วย > ชุดเข็มขัดนิรภัยแบบเต็มตัว > เชือกนิรภัย (LANYARD) > มีสภาพสมบูรณ์ พร้อมใช้งาน | - ห้ามสวมเข็มขัดนิรภัยที่ ชำรุด - ห้ามถอดเข็มขัดนิรภัยเมื่อ ต้องทำงานบนที่สูง - ห้ามนำไปใช้ซักรีดหรือล้าง หรือใช้งานผิดประเภท |



ส่วนคุณภาพ ความปลอดภัย อาชีวอนามัยและสิ่งแวดล้อม (ส.พ.ม.ค.) Transmission Quality, Safety, Health & Environment Division : CPE STM ภาคผนวก 3-7

แนวทางการดำเนินงานด้าน SSHE ศูนย์ปฏิบัติการชลบุรี

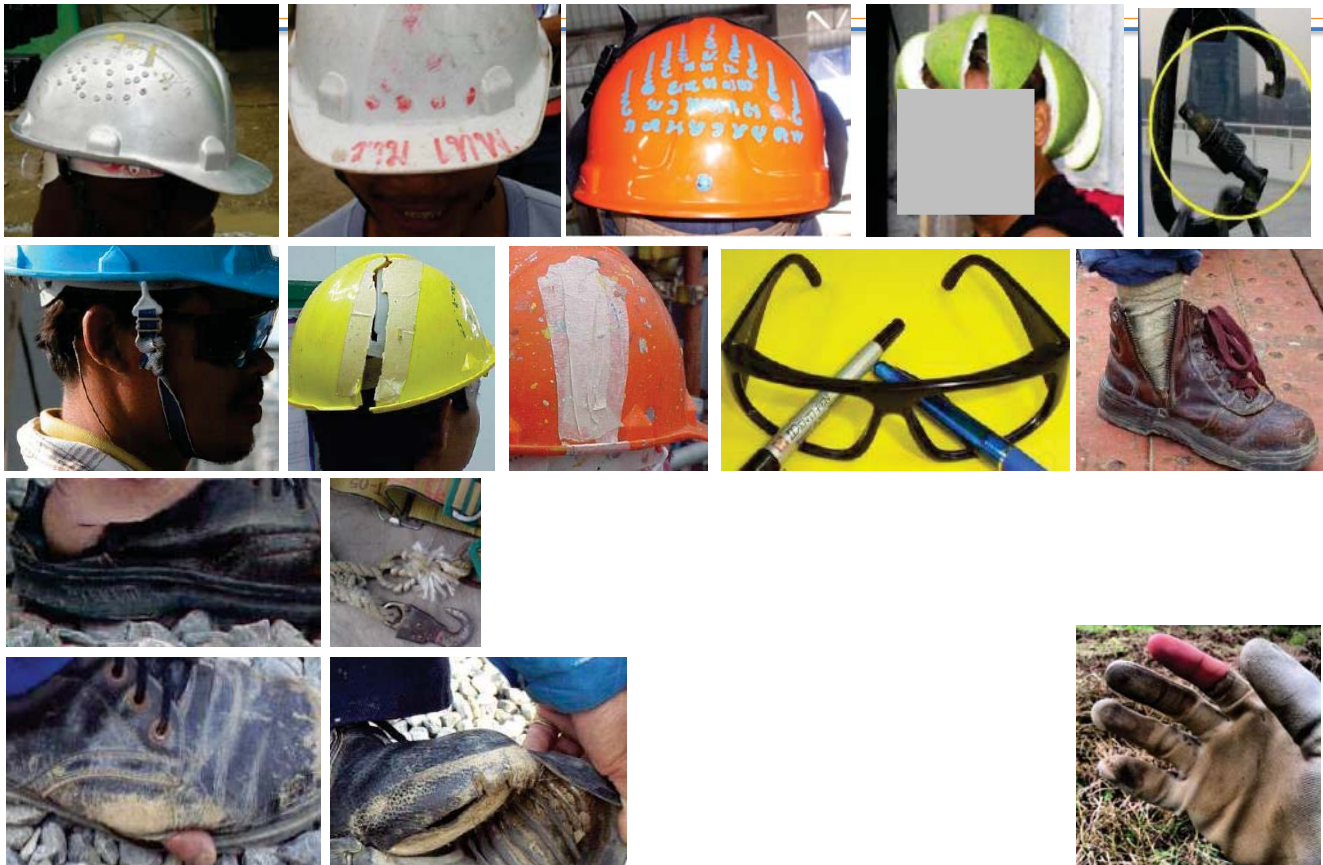
ข้อกำหนดเรื่อง อุปกรณ์ป้องกันอันตรายส่วนบุคคล (PPE)

| ประเภท | มาตรฐาน | ตัวอย่าง | ลักษณะงาน | คุณลักษณะพื้นฐาน | ลักษณะต้องห้าม |
|--|-----------------------------|---|---|---|--|
| ตะขอ Snap hook | - CE/EN362 |  | - ใช้ประกอบกับเชือกนิรภัย (LANYARD) - เกี่ยวกับโครงสร้างที่มั่นคงแข็งแรง | - ไม่บิดเบี้ยว/ผิดรูป - จุดที่คล้องเกี่ยวต้องปิดได้สนิท | - ห้ามใช้ตะขอที่ชำรุด - ห้ามนำไปใช้งานผิดประเภท เช่น เกาะ/ดึง/รั้ง |
| - อุปกรณ์ยึดทั่วไปไว้ต่อระหว่างอุปกรณ์และจุดยึด/ห่วงเซฟตี้ | - CE/EN362 - EN 362:2004 |  | - ใช้เชื่อมระหว่าง เชือกนิรภัย (LANYARD) ชุดเข็มขัดกันตก | - ไม่บิดเบี้ยว/ผิดรูป - จุดที่คล้องเกี่ยวต้องปิดได้สนิท | - ห้ามใช้ห่วงเซฟตี้ที่ชำรุด - ห้ามนำไปใช้งานผิดประเภท เช่น เกาะ/ดึง/รั้ง |
| เชือกนิรภัย (LANYARD) | - CE120 EN355 |  | - ใช้ประกอบกับชุดเข็มขัดกันตก - เกี่ยวกับโครงสร้างที่มั่นคงแข็งแรง | - ตะขอ/ห่วงเซฟตี้ไม่บิดเบี้ยว/ผิดรูป - จุดที่คล้องเกี่ยวของตะขอและจุดที่คล้องเกี่ยวของห่วงเซฟตี้ต้องปิดได้สนิท - เชือกต้องอยู่ในสภาพดี - มี Absorber | - ตะขอ/ห่วงเซฟตี้บิดเบี้ยว/ผิดรูป - จุดที่คล้องเกี่ยวของตะขอและจุดที่คล้องเกี่ยวของห่วงเซฟตี้ต้องปิดไม่สนิท ง้างออก - เชือก/สลิงเปื่อย/เกลียวคลายตัว |
| Life line | - OSHA 29 CFR 1910.66 App C |  | - ทำงานบนที่สูงแล้วไม่มีที่คล้องเกี่ยวหรือตั้งนั่งร้านได้ ใช้ร่วมกับ Full body safety harness | - ตะขอ/ห่วงเซฟตี้ไม่บิดเบี้ยว/ผิดรูป - จุดที่คล้องเกี่ยวของตะขอและจุดที่คล้องเกี่ยวของห่วงเซฟตี้ต้องปิดได้สนิท - เชือกต้องอยู่ในสภาพดี | - ตะขอ/ห่วงเซฟตี้บิดเบี้ยว/ผิดรูป - จุดที่คล้องเกี่ยวของตะขอและจุดที่คล้องเกี่ยวของห่วงเซฟตี้ต้องปิดไม่สนิท ง้างออก - เชือก/สลิงเปื่อย/เกลียวคลายตัว |

ส่วนคุณภาพ ความปลอดภัย อาชีวอนามัยและสิ่งแวดล้อมของศูนย์ปฏิบัติการ (Pl. มณฑล Transmission Quality, Safety, Health & Environment Division : CPLE STM ภาคผนวก 3-8

แนวทางการดำเนินงานด้าน SSHE ศูนย์ปฏิบัติการชลบุรี

ตัวอย่างอุปกรณ์ป้องกันอันตรายส่วนบุคคลที่ไม่ได้มาตรฐาน



ส่วนคุณภาพ ความปลอดภัย อาชีวอนามัยและสิ่งแวดล้อมของศูนย์ปฏิบัติการ (Pl. มณฑล Transmission Quality, Safety, Health & Environment Division : CPLE STM ภาคผนวก 3-8